



Caterina Cambaresi
MENTAL & SPIRITUAL
COACH

Scopri chi sei

GUIDA PRATICA PER I PROIETTORI: SCOPRI LA TUA UNICITÀ E BRILLANTEZZA

"ILLUMINA IL TUO CAMMINO E ABBRACCIA LA TUA
GRANDEZZA"





INDICE

1. INTRODUZIONE
2. I PROIETTORI
3. IL RUOLO DEI PROIETTORI
4. IL PROIETTORE COME GUIDA
5. CONSIGLI PREZIOSI
6. MANIFESTARE GLI OBIETTIVI
7. COME ALZARE LE VIBRAZIONI
8. CONCLUSIONE E MATERIALE

*BONUS: CORSO GRATUITO DI
MEDITAZIONE FRUIBILE PER
SEMPRE*





LA GUIDA PER IL PROIETTORE

Benvenuto/a alla guida dedicata ai Proiettori!

Sei pronto/a a scoprire il potenziale illimitato della tua presenza e della tua leadership? I Proiettori sono individui dotati di una capacità unica di percezione e consapevolezza, in grado di influenzare positivamente gli altri e l'ambiente che li circonda. In questa guida, esploreremo le caratteristiche distintive dei Proiettori e ti fornirò strumenti pratici per sfruttare al massimo il tuo potere interiore.

Imparerai come riconoscere e utilizzare la tua presenza magnetica per attirare le opportunità giuste nella tua vita. Scoprirai come ascoltare intuitivamente le esigenze degli altri e offrire consigli preziosi senza sforzarti.

Che tu sia un Proiettore esperto o stia appena iniziando a esplorare questa figura, questa guida sarà la tua compagna di viaggio per sbloccare il tuo vero potenziale.

Caterina Cambareri

SI PARTE!



I PROIETTORI

Il problema del Proiettore e del Riflettore non risiede nel potere che possiedono, ma nella mancanza di ciò che non hanno. I Proiettori, che costituiscono il 21% della popolazione, sono dotati di una capacità speciale per guidare e dirigere le energie degli altri, ma solo quando gli altri riconoscono questa loro unica abilità.

Il Proiettore non si arrabbia né si frustra facilmente. Il suo tema principale è l'amarezza e il risentimento causati dalla mancanza di riconoscimento con cui è stato trattato e spesso si sente vittima di un circolo vizioso in cui deve essere riconosciuto dagli altri.

Il bambino Proiettore nasce con ancora meno autonomia rispetto al Generatore.



Richiede attenzione costante e ha bisogno che gli vengano mostrate e invitate alle dolcezze del mondo e della vita.

Fin da piccolo è consapevole della sua fragilità nelle interazioni con il mondo e della necessità di armonia nel suo ambiente. Per preservare l'armonia e la sicurezza di cui ha bisogno, il Proiettore crea intorno a sé un tessuto sociale che influenza il suo modo di operare. Cerca costanza, ma la sicurezza e l'armonia si trasformano in risentimento che avvelena il suo animo ogni volta che qualcuno fraintende o ignora le sue caratteristiche innate.

L'amarezza dei Proiettori non è dovuta al fatto che non vengono riconosciuti, ma al fatto che non vengono riconosciuti per ciò che sono i loro attributi naturali.

È simile all'amarezza di un proprietario di un negozio di ferramenta in cui tutti entrano solo per chiedere prodotti di altre tipologie commerciali.

Per evitare che un Proiettore scelga erroneamente il tessuto sociale che modellerà il suo ambiente, la sua strategia vitale consiste nell'attendere un invito formale per sentirsi parte.

Di conseguenza, tutto ciò che è nuovo deve giungere a lui attraverso l'invito di altri in modo ufficiale. Se l'invito è autentico, il Proiettore si sentirà libero di accettarlo o rifiutarlo con sicurezza, poiché viene riconosciuto per ciò che è.

In un ambiente in cui i suoi attributi naturali sono riconosciuti, il Proiettore può dare il massimo di sé, guidando e coordinando quel contesto sociale e ottimizzando l'uso della forza energetica dei Manifestatori e dei Generatori.

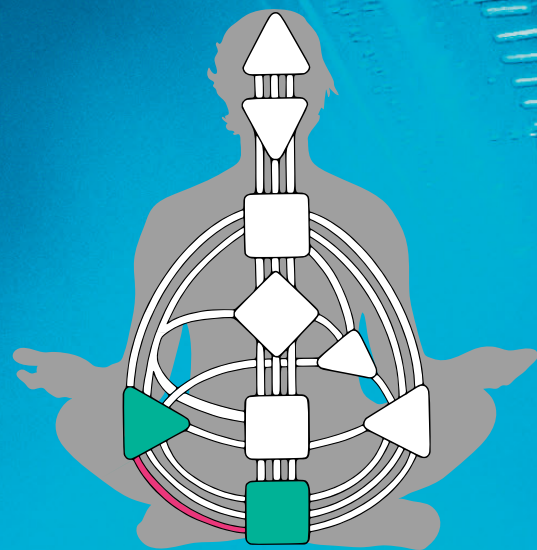
La strategia vitale che permette ai Proiettori di spezzare il circolo vizioso del risentimento e dell'amarezza è quella di aspettare un invito (mai un obbligo) in ogni decisione che devono prendere.

La scelta della professione, delle relazioni amoroze e del luogo di residenza deve essere basata sulla risposta a un invito formulato da qualcuno che riconosce il Proiettore per i suoi autentici attributi naturali.

I Proiettori hanno bisogno di una conoscenza più approfondita del loro Disegno rispetto ai Manifestatori e ai Generatori per poter utilizzare al meglio la loro strategia e distinguere quale invito sia più adatto a loro. Senza riconoscimento sono senza potere.

Una volta riconosciuti, possono raggiungere qualsiasi cosa, riuscendo finalmente ad accedere al proprio potenziale reale.

Se tentano di agire o partecipare a qualcosa senza un invito, incontrano solo resistenza.





Sensazione negativa predominante: amarezza.

Strategia di successo: Aspettare un invito speciale per la carriera, il matrimonio, l'amore, la famiglia, etc. Non iniziare o inseguire qualcosa.

Alcuni Proiettori famosi:

La Regina Elisabetta II, Mick Jagger, Joseph Stalin, Paul McCartney, Ringo Starr, Osho, Napoleone, Woody Allen, Salvador Dali, Rudolph Nureyev, Elizabeth Taylor, Fidel Castro, James Joyce, Barbra Streisand, Henry Miller, Douglas MacArthur, Demi Moore, Nastasia Kinski, Courtney Love, Shirley MacLaine, John Kennedy, Marilyn Monroe, Karl Marx, Principessa Diana & Tony Blair.

I Proiettori costituiscono il 22% della popolazione mondiale. Il loro ruolo naturale è quello di essere le guide invitate per i tipi di energia sacrale, ovvero i Generatori e i Generatori Manifestanti. La strategia chiave per i Proiettori è attendere un invito prima di prendere decisioni importanti nella vita, come la scelta di carriera, relazioni o casa. Questo approccio elimina la resistenza da parte degli altri e consente al Proiettore di utilizzare direttamente le risorse energetiche di coloro che li hanno invitati correttamente.

I Proiettori sono considerati "non energetici", il che significa che non sono qui per lavorare come i Generatori, che possono fare le cose ripetutamente. Pertanto, è importante per loro studiare ed essere ben informati in modo da poter guidare e utilizzare l'energia in modo intelligente. I Proiettori hanno accesso a risorse energetiche vaste, superando quelle di qualsiasi altro tipo, attraverso l'accettazione degli inviti appropriati e l'indirizzamento adeguato di tali risorse.

Prima di accettare qualsiasi invito importante nella vita, i Proiettori devono sempre fare riferimento alla loro Autorità Interna. Questo permette loro di discernere se l'invito è veramente adatto a loro. Accettare un invito sbagliato può avere conseguenze gravi e a lungo termine per i Proiettori. Coloro che non seguono la propria strategia e autorità interna sperimentano un grave esaurimento che può portare alla malattia e generare amarezza nei confronti della vita e delle persone.



I Proiettori non sono progettati per mantenere il passo energetico dei Generatori e dei Manifestatori che erogano energia. Questo non è il loro ruolo. L'aura dei Proiettori è molto focalizzata e si concentra sul Centro G delle altre persone (centro dell'identità, direzione, amore ed autostima.). Ci sono cinque diverse varianti di Autorità Interna per i Proiettori. Nessun altro tipo di progettazione umana ha così tante varianti di Autorità Interna come il Proiettore.

Le varianti dell'autorità interna dei proiettori possono manifestarsi in diversi modi, a seconda delle caratteristiche individuali di ciascun proiettore. Alcune delle varianti comuni dell'autorità interna per i proiettori includono:

1. **Autorità Emotiva:** Un proiettore con autorità emotiva avverte una connessione profonda con le proprie emozioni e intuizioni. Questo tipo di proiettore tende a prendere decisioni basandosi sul proprio stato emotivo e su ciò che sente internamente.
2. **Autorità Intuitiva:** Un proiettore con autorità intuitiva si affida fortemente all'intuizione e alla percezione extrasensoriale per prendere decisioni. Questo tipo di proiettore può ricevere insight e messaggi intuitivi che guidano le loro scelte e azioni.
3. **Autorità Somatica:** Un proiettore con autorità somatica si basa sulle sensazioni fisiche e sulle reazioni corporee per prendere decisioni. Questo tipo di proiettore ascolta attentamente le risposte del proprio corpo, come sensazioni di benessere o disagio, per guidare le loro scelte.
4. **Autorità Intellettuale:** Un proiettore con autorità intellettuale si affida alla logica, all'analisi e al ragionamento per prendere decisioni. Questo tipo di proiettore può fare ricerche approfondite, pesare i pro e i contro e utilizzare la propria mente razionale per prendere decisioni informate.
5. **Autorità Ambientale:** Un proiettore con autorità ambientale considera attentamente il contesto e l'ambiente circostante per prendere decisioni. Questo tipo di proiettore può essere influenzato dallo stato energetico delle persone e degli spazi che li circondano.



Il nome "Proiettore" deriva dalla natura della loro aura. I Proiettori sono "proiettati" dagli altri e vengono notati. Essi dovrebbero essere e sono naturalmente studiosi di informazioni e delle altre persone. Mentre aspettano gli inviti corretti, i Proiettori dovrebbero dedicarsi allo studio e al riposo, in modo da essere pronti quando arriva l'invito adeguato.

IL RUOLO DEL PROIETTORE IN DETTAGLIO

In passato, i Proiettori sono stati sempre relegati alla base della gerarchia di leadership, senza dare importanza all'intelligenza. Il potere e l'energia dei Manifestatori dominavano la vita e i Proiettori non erano mai equipaggiati per competere in quel contesto.

Oggi, i Proiettori, che rappresentano il 22% della popolazione mondiale, occupano la posizione di leadership naturale. Il loro vero compito è guidare i tipi di energia (Manifestatori, Generatori e Generatori Manifestanti) nell'utilizzo più efficiente delle loro risorse energetiche.

I Proiettori possiedono una capacità intrinseca di comprendere gli altri. Sono maestri nell'interpretazione e nella gestione efficiente dell'energia. Grazie alla loro apertura al Centro, sono in grado di percepire e interpretare l'energia degli altri.

Nel corso del tempo, questa capacità permette loro di acquisire saggezza nel guidare gli altri verso l'uso ottimale delle proprie energie, doni e talenti. Inoltre, i Proiettori sono abili nell'organizzare e stabilire connessioni tra le persone. Sanno come coinvolgere le persone giuste per completare un compito specifico e mantengono l'armonia nel mondo.

Per questi motivi, i Proiettori sono leader ideali, amministratori e guide nel mondo democratico moderno in cui viviamo. Hanno l'innata capacità di riconoscere il potenziale e il talento nelle altre persone, offrendo loro la guida necessaria.



La natura dell'aura del Proiettore è ciò che gli conferisce il loro nome. L'aura si proietta verso gli altri e viene proiettata su di loro dalle altre persone. I Proiettori, in altre parole, sono notati!

L'aura del Proiettore è altamente focalizzata sulle persone che incontrano. I Proiettori non si concentrano sui gruppi, ma su un individuo alla volta. Mentre l'aura del Generatore avvolge l'intero gruppo, quella del Proiettore si concentra su una persona alla volta. Incontrare un Proiettore significa essere il centro dell'attenzione di un raggio laser.

La maggior parte dei centri dei Proiettori è inattiva, rappresentata dal colore bianco. Ciò significa che i Proiettori assorbono ed amplificano l'energia degli altri attraverso questi centri bianchi. Sembra che agiscano come una dinamo energetica!

È importante che i Proiettori prestino attenzione alla dinamica energetica che percepiscono quando si trovano in un gruppo di persone. Questa dinamica energetica appartiene al gruppo stesso, non al Proiettore che genera energia amplificata. Tale energia apparente scompare non appena gli altri tipi di energia lasciano il gruppo. In quel momento, i Proiettori si rendono conto che non hanno più l'energia per lavorare e spesso si sentono esausti.

I Proiettori vivono in un mondo dominato da persone attive. I Generatori e i Generatori Manifestanti costituiscono il 70% della popolazione mondiale, una schiacciante maggioranza. Di conseguenza, i Proiettori sono spesso circondati dall'aura di un tipo di energia. I loro centri bianchi assorbono, amplificano e riflettono costantemente questa abbondante energia, fino a esaurire completamente la propria. A volte, i Proiettori hanno bisogno di una lunga pausa o di un periodo di riposo lontano da tutti.

Se i Proiettori ignorano i segnali di esaurimento e si sforzano di continuare al ritmo precedente, possono sviluppare malattie o avere un collasso fisico.

La maggior parte dei Proiettori adulti che vivono in un ambiente pieno di tipi di energia rischia di essere sopraffatta ed esausta, a meno che non comprendano appieno cosa significa essere un Proiettore.



Non devono cercare di stare al passo con le persone attive. Devono chiedersi: "In cosa sono veramente impegnato?" "È efficace?" "È efficiente?" "È intelligente?" O "Stanno solo facendo finta di fare qualcosa e sembrano occupati?" Questi tipi di energia necessitano di guide intelligenti, ma i Proiettori non possono guidarli se sono esausti nel tentativo di stare al passo costantemente.

I Proiettori hanno bisogno di molto riposo poiché assorbono ed amplificano molta energia durante il giorno. I Generatori Manifestanti e i Generatori, ad esempio, si esauriscono alla fine della giornata e vanno a letto. I Proiettori, invece, sperimentano frequentemente una sensazione di stanchezza durante una giornata intensa e spesso non trovano il tempo di fermarsi e riposare. Continuano a superare quel punto di stanchezza.

Essendo stati istruiti sin da giovani ad essere "industriosi", molti Proiettori adulti trovano difficile rompere con questo modello di comportamento acquisito.

I Proiettori dovrebbero cercare di andare a letto un'ora prima di quanto pensano. Dovrebbero dedicarsi al riposo, leggere, guardare la TV, ascoltare musica e rilassarsi.

Dando al loro corpo il tempo di scaricare e rilasciare l'energia concentrata che li circonda, possono dormire meglio. Sdraiarsi e riposare aiuta il 70% delle nostre funzioni genetiche a recuperare e rigenerarsi, mentre il sonno beneficia tutte le funzioni.

Idealmente, i Proiettori dovrebbero cercare di essere al di fuori dell'aura di chiunque durante il riposo, in modo da evitare che i loro centri bianchi continuino ad assorbire l'energia circostante.

IL RUOLO DEL PROIETTORE COME GUIDA

I Proiettori non possono assumere un ruolo di leadership diretta. La loro strategia di vita consiste nell'aspettare di essere riconosciuti e invitati da qualcun altro. Solo quando un Proiettore è attento e paziente, aspettando questo invito, può trasmettere la propria indiscutibile intelligenza e saggezza, e così vivere una vita autentica.

Tuttavia, molti Proiettori sono naturalmente interessati agli altri più che a se stessi, quindi amano partecipare e cercare di aiutare le persone senza essere invitati.

Questa qualità è ammirevole, ma può portare il Proiettore a sentirsi non apprezzato, esausto e frustrato quando non viene riconosciuto per ciò che fa.

La preoccupazione più comune del Proiettore è: "E se non vengo riconosciuto e invitato? Dovrei fare qualcosa per far accadere questo?" In realtà, non c'è nulla che un Proiettore possa fare finché non viene riconosciuto e invitato per la prima volta dalla persona giusta.

Fa parte del disegno del Proiettore essere notato, e quindi è importante che abbiano fiducia in questo processo.

I Proiettori sono geneticamente predisposti, attraverso la propria aura, a farsi riconoscere e avvicinare dagli altri. Quindi, devono solo rilassarsi e aspettare che la persona giusta arrivi. E arriverà! Quando un Proiettore si rilassa e rimane in silenzio, è l'aura del Proiettore stessa a fare tutto il lavoro e a portare gli inviti da parte degli altri.

È fondamentale che i Proiettori comprendano che se cedono alla paura di non essere riconosciuti e cercano di adeguarsi al ritmo degli altri, non solo sprecheranno le loro preziose e limitate

340





risorse energetiche, ma perderanno anche vere opportunità.

Un Proiettore non troverà mai ciò che è giusto per sé buttandosi a capofitto e cercando di forzare le cose. Un Proiettore ha bisogno della persona giusta nella propria vita, non di una persona qualsiasi. Come può un Proiettore sapere se qualcuno è giusto per lui? Gli altri lo riconosceranno, si avvicineranno e lo inviteranno! Fino a quando ciò non accade, non vale la pena sprecare l'energia e la saggezza preziose del Proiettore per nessuno.

Alcuni Proiettori hanno difficoltà a prendere decisioni in modo costante e affidabile, mentre altri hanno un'autorità interna molto delicata. La verità è che alcuni Proiettori possono essere molto spontanei nella presa di decisioni, mentre altri dovranno aspettare una settimana o persino di più per prendere una decisione definitiva, discutendo con gli altri e ottenendo un feedback. È quindi ancora più importante attendere il riconoscimento e l'invito corretti, poiché ciò ridurrà notevolmente il rischio di prendere di decisione sbagliate per un Proiettore.

Tuttavia, i Proiettori non dovrebbero portare all'estremo la strategia dell'attesa dell'invito! Infatti, se un Proiettore utilizza esclusivamente questa strategia per le principali svolte della vita, ne pagherà un prezzo elevato. Questi momenti di svolta sono quelli in cui i Proiettori devono onorare la propria strategia di aspettare di essere riconosciuti e poi invitati, e solo allora decidere se l'invito è giusto per loro.

Quindi, per tutti i Proiettori:

- Aspetta l'invito per una nuova relazione amorosa significativa.
- Aspetta l'invito per nuove opportunità di lavoro, affari, carriere o scelte di studio.
- Aspetta l'invito a stabilire connessioni di amicizia o di coppia.
- Aspetta l'invito per una nuova casa o un nuovo luogo in cui vivere.

In definitiva, il vero successo nella vita di un Proiettore consiste nel selezionare le persone giuste da avere al proprio fianco. Sono quelle persone che riconoscono veramente il Proiettore e apprezzano ciò che è autenticamente, le nostre guide sagge e intelligenti.



UN PREZIOSO CONSIGLIO

Un consiglio per i Proiettori è quello di onorare la propria strategia di aspettare di essere riconosciuti e invitati. Segui questi suggerimenti:

1. **Conosci te stesso:** Sii consapevole delle tue uniche qualità, doni e saggezza. Comprendi la tua strategia di aspettare e accetta che non devi forzare le cose. La tua autenticità attira le persone giuste.

2. **Sii paziente:** Non cercare di correre avanti o di forzare le situazioni. Aspetta che le opportunità e le relazioni si presentino naturalmente nella tua vita. La pazienza ti permette di fare scelte migliori e di evitare di sprecare energia in situazioni non adatte.

3. **Scegli le persone giuste:** Fai attenzione alle persone che ti riconoscono e apprezzano per quello che sei veramente. Coltiva relazioni con coloro che comprendono il tuo valore e che ti offrono un ambiente di supporto e crescita.

4. **Proteggi la tua energia:** I Proiettori hanno risorse energetiche limitate. Impara a gestire il tuo tempo e le tue interazioni in modo da non esaurirti. Prenditi il tempo per riposare, rigenerarti e dedicarti a ciò che ti appassiona davvero.

5. **Segui la tua autorità interna:** Osserva come prendi decisioni. Alcuni Proiettori hanno un'intuizione istantanea, mentre altri richiedono più tempo o discussioni con gli altri per arrivare a una scelta chiara. Rispetta il tuo modo unico di prendere decisioni e affidati alla tua saggezza interiore.

Ricorda, il tuo vero successo risiede nell'essere autentico, aspettare le giuste opportunità e connetterti con le persone che veramente ti comprendono e apprezzano.

MANIFESTARE GLI OBIETTIVI:

Un Proiettore può manifestare ciò che desidera e utilizzare al meglio la propria natura seguendo questi suggerimenti:

1. **Chiarezza dell'intento:** Prima di tutto, è importante avere chiarezza su ciò che si desidera manifestare. Definisci i tuoi obiettivi in modo specifico e dettagliato. Questo ti aiuterà a focalizzare la tua energia nella direzione giusta.

2. **Sintonizzati con l'aura:** I Proiettori hanno un'aura magnetica che attrae le opportunità e le persone giuste nella loro vita. Per utilizzare al meglio questa caratteristica, sintonizzati con la tua aura e mantieni un'energia positiva e aperta. Coltiva sentimenti di gratitudine, fiducia e apertura verso ciò che desideri attirare.

3. **Riconosci le opportunità:** Sii attento alle opportunità che si presentano nella tua vita. I Proiettori spesso ricevono inviti o segnali che indicano che è il momento giusto per agire. Tuttavia, non cercare di forzare o controllare il flusso delle cose. Ascolta la tua intuizione e segui gli indizi che la vita ti offre.

4. **Collaborazione e consiglio:** I Proiettori eccellono nel connettersi con gli altri e attingere alla loro saggezza. Cerca collaborazioni e relazioni che supportino i tuoi obiettivi. Cerca consigli da esperti e persone di fiducia per ottenere prospettive diverse e approfondire la tua comprensione.

5. **Aspetta il momento giusto:** Un aspetto cruciale per i Proiettori è l'attesa del momento giusto. Non cercare di forzare o affrettare le cose. Aspetta che le opportunità si manifestino in modo naturale e sii pronto a coglierle quando arrivano. Utilizza il tuo discernimento per riconoscere quando è il momento propizio per agire.

6. **Auto-cura:** I Proiettori hanno bisogno di prendersi cura della propria energia per poter manifestare al meglio i loro obiettivi. Assicurati di dedicare del tempo per te stesso, per il riposo e il recupero. Impara a gestire il tuo tempo ed evita di sovraccaricarti. Quando sei in uno stato di benessere ed equilibrio, puoi sfruttare al meglio le tue capacità.

Ricorda che la natura di un Proiettore è unica e preziosa. Sfrutta la tua autenticità, la tua saggezza e la tua capacità di connessione per manifestare ciò che desideri nella vita, mantenendo sempre un atteggiamento aperto, paziente e fiducioso nel processo.

ALZARE LE PROPRIE VIBRAZIONI

Un Proiettore può alzare le proprie vibrazioni seguendo alcune pratiche e approcci consapevoli. Ecco alcuni suggerimenti:

1. **Prenditi cura di te stesso/a:** Dedica del tempo per il riposo, la rigenerazione e il benessere. Ascolta il tuo corpo e le tue esigenze, fornendo il sostegno necessario alla tua salute fisica, emotiva e mentale.

2. **Sperimenta la gratitudine:** Pratica la gratitudine quotidiana per le cose positive nella tua vita. Focalizzati sulle esperienze, le persone e le situazioni che ti riempiono di gioia e riconoscenza. Questo ti aiuterà a concentrarti sugli aspetti positivi e ad aumentare la tua vibrazione energetica.

3. **Segui la tua passione:** Identifica le attività, gli interessi e i progetti che ti appassionano profondamente. Quando ti dedichi a ciò che ami, la tua energia e la tua vibrazione si elevano naturalmente. Sii autentico/a nella ricerca delle tue passioni e cerca modi per integrarle nella tua vita quotidiana.

4. **Coltiva la consapevolezza:** Sviluppa una pratica di consapevolezza, come la meditazione o la mindfulness, per essere presente nel momento presente. Questo ti aiuterà a connetterti con la tua vera essenza e a mantenere uno stato di calma e serenità interiore.

5. **Sii selettivo/a nelle tue relazioni:** Cerca connessioni autentiche e armoniche con le persone che ti circondano. Evita le relazioni tossiche o che ti trascinano verso il basso. Cerca persone che ti sostengano, ti ispirino e ti incoraggino nel tuo percorso.

6. **Sintonizzati con la natura:** Trascorri del tempo immerso/a nella natura, goditi il sole, l'aria fresca, gli alberi e l'ambiente circostante. Questo ti aiuterà a ristabilire un legame profondo con l'energia vitale e ad aumentare le tue vibrazioni.

7. **Segui il tuo flusso energetico:** Rispetta i tuoi ritmi naturali e impara a riconoscere i momenti in cui la tua energia è più elevata. Sfrutta questi momenti per intraprendere azioni significative e creative.

8. **Pratica l'autenticità:** Sii te stesso/a in ogni situazione e onora la tua unicità. Evita di confrontarti o cercare di essere qualcun altro. Quando sei autentico/a, la tua energia fluisce liberamente e le tue vibrazioni si alzano.

Ricorda che ogni individuo è unico e può scoprire metodi personalizzati per aumentare le proprie vibrazioni. Sperimenta diversi approcci e trova ciò che funziona meglio per te, adattandolo alle tue esigenze e alla tua personalità di Proiettore.

MEDITA CHE TI PIACCIA O MENO!

La meditazione è un'importante pratica per il benessere mentale e spirituale. Attraverso la meditazione, siamo in grado di calmarci, rilassarci e connetterci con il nostro io interiore.

Ci permette di portare consapevolezza al momento presente, lasciando da parte le preoccupazioni e lo stress.

La meditazione ci aiuta a migliorare la nostra concentrazione, a ridurre l'ansia e a gestire le emozioni. Ci dona anche una prospettiva più chiara sulla vita e ci aiuta a prendere decisioni consapevoli.

Indipendentemente dalla nostra età o background, la meditazione può apportare benefici significativi alla nostra salute mentale e generale. Dedica del tempo alla meditazione ogni giorno e scoprirai il potere trasformativo che ha sulla tua vita.

Non sei capace a meditare o pensi di non essere in grado per qualche strano motivo?

Vai subito a vedere le lezioni gratuite che ho preparato per te qui:

<https://www.youtube.com/playlist?list=PL7awm55oXMZ8ciUJ7XvcG1JdTni-bFGVB>

LE RISORSE:

- **Video corso meditazione bonus:** <https://www.youtube.com/playlist?list=PL7awm55oXMZ8ciUJ7XvcG1JdTni-bFGVB>
- Meditazione per Proiettori
- Meditazione pulizia energetica
- Meditazione legge di causa effetto
- Meditazione legge dell'abbondanza
- Meditazione di decluttering mentale
- Meditazione dell'amore per alzare le vibrazioni

Se hai bisogno puoi scrivermi su info@caterinacambareri.it o su WhatsApp al numero +39 340 481 3557

GRAZIE MILLE E BUON VIAGGIO!



CATERINA CAMBARERI
MENTAL & SPIRITUAL COACH
WWW.CATERINACAMBARERI.IT

MI TROVI ANCHE SU TIKTOK E SU
YOUTUBE:
@MEDITAZIONECONKATE

